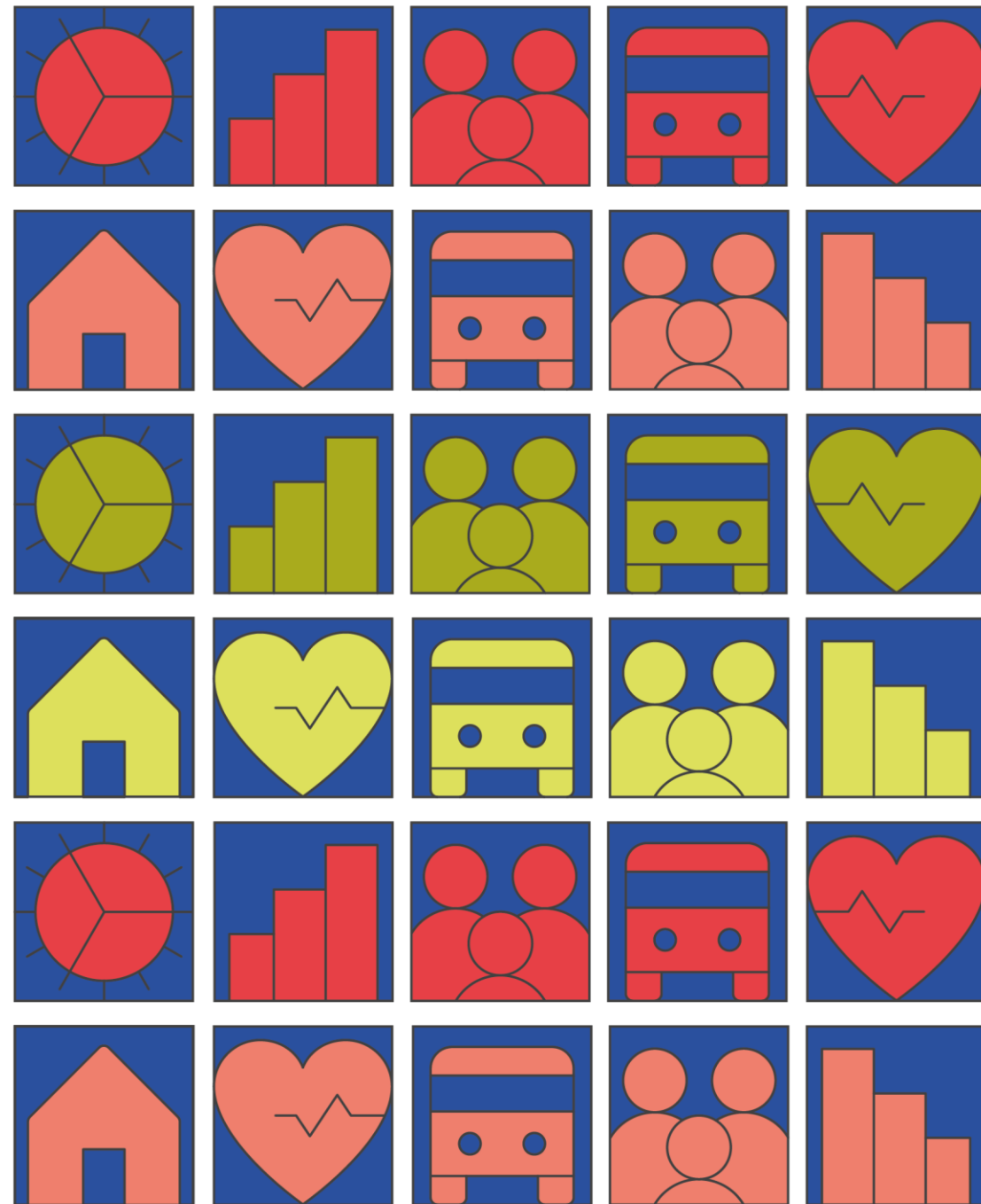


# ÍNDICE DE CALIDAD DE VIDA URBANA ICVU - 2025

Una mirada retrospectiva



# 15 años de medición Índice de Calidad de Vida Urbana (ICVU)

Hace quince años, la Cámara Chilena de la Construcción y la Pontificia Universidad Católica de Chile, decidieron dar un paso estratégico: en un contexto en que el desarrollo urbano aún no ocupaba un lugar central en la agenda pública del país, Chile, un Índice de Calidad de Vida Urbana que permitiera medir, comparar y visibilizar las condiciones que viven las personas en nuestras ciudades.

Esta iniciativa no solo respondió a la necesidad de contar con información rigurosa y sistemática, sino también a la necesidad de una mejor toma de decisiones en materia urbana exige evidencia, transparencia y una mirada integral del territorio. Su construcción sostenida -año tras año- da cuenta de un compromiso institucional con la mejora continua, la rendición de cuentas y la generación de conocimiento al servicio del país.



# ¿Por qué trabajar un Índice de Calidad de Vida Urbana (ICVU)?

Dado que no existe -y es complejo definir- un “estándar” de calidad de vida urbana, la sistematización en un índice permite conocer un “estándar relativo” en esta materia.

Lo anterior, con el fin de comprender las brechas en la calidad de vida urbana en distintas comunas y ciudades de Chile.

En ese sentido, el objetivo principal del ICVU es contribuir al diseño de políticas públicas y a la focalización de recursos para mejorar las condiciones de vida de las personas que habitan en diversas comunas del país.



# ¿Qué es el Índice de Calidad de Vida Urbana (ICVU)?

Un índice sintético que mide en términos relativos la calidad de vida urbana de comunas a partir de un conjunto de variables referidas a seis dimensiones que expresan el estado de de bienes y servicios públicos y privados a la población residente.

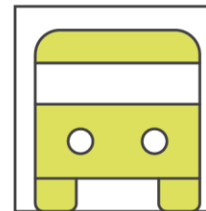
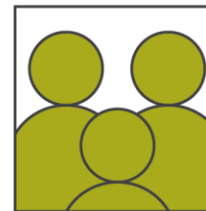
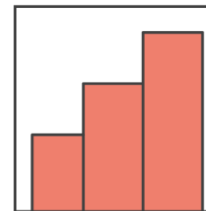
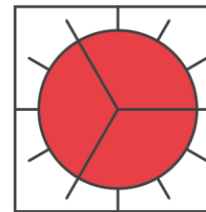
El ICVU no mide la gestión de las municipalidades.

**99 / 346**

comunas

total país

Comunas con alrededor o más de 50.000 habitantes - 79,3% población total (CENSO 2024).



# ICVU según tipo de ciudad



# 36 variables<sup>1</sup>



# 6 dimensiones<sup>2</sup>

[ Nueva generación de variables definidas en ICVU 2024 ]

Conectividad y  
movilidad



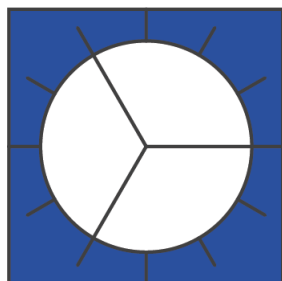
6 variables

Vivienda y  
entorno



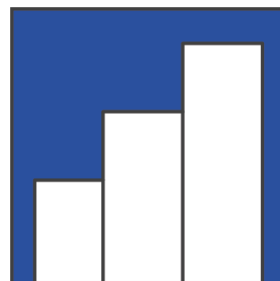
6 variables

Condiciones  
laborales



6 variables

Ambiente de  
negocios



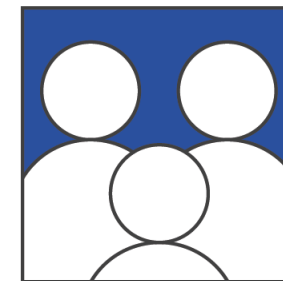
6 variables

Salud y  
medioambiente



6 variables

Condiciones  
socioculturales



6 variables

## índice<sup>3</sup>

Nivel alto

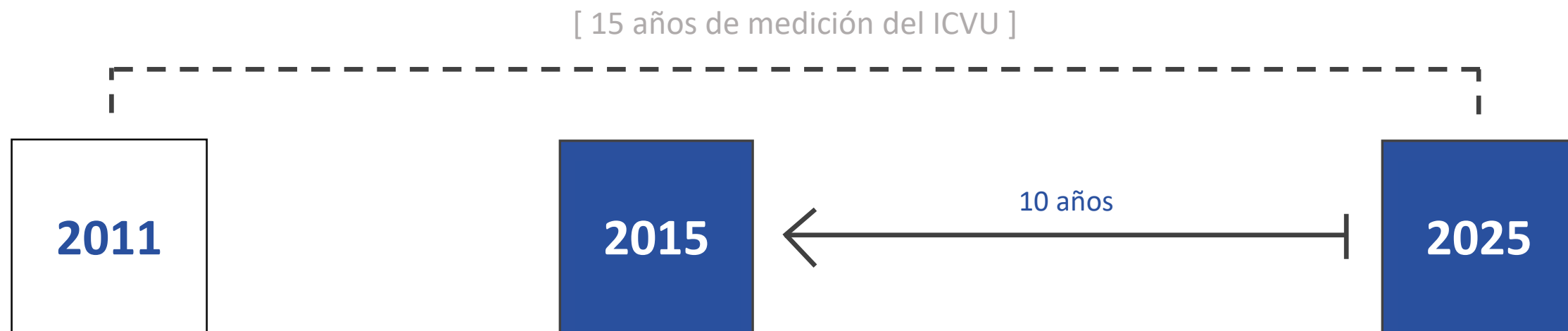
Nivel medio alto

Nivel medio bajo

Nivel bajo

1. Levantamiento de fuentes públicas oficiales: CASEN, SINIM, SII, INE, CMF, SPD, entre otras.
2. Todas las dimensiones ponderan lo mismo.
3. Se obtiene para cada dimensión y para el conjunto de dimensiones.

# Una mirada retrospectiva

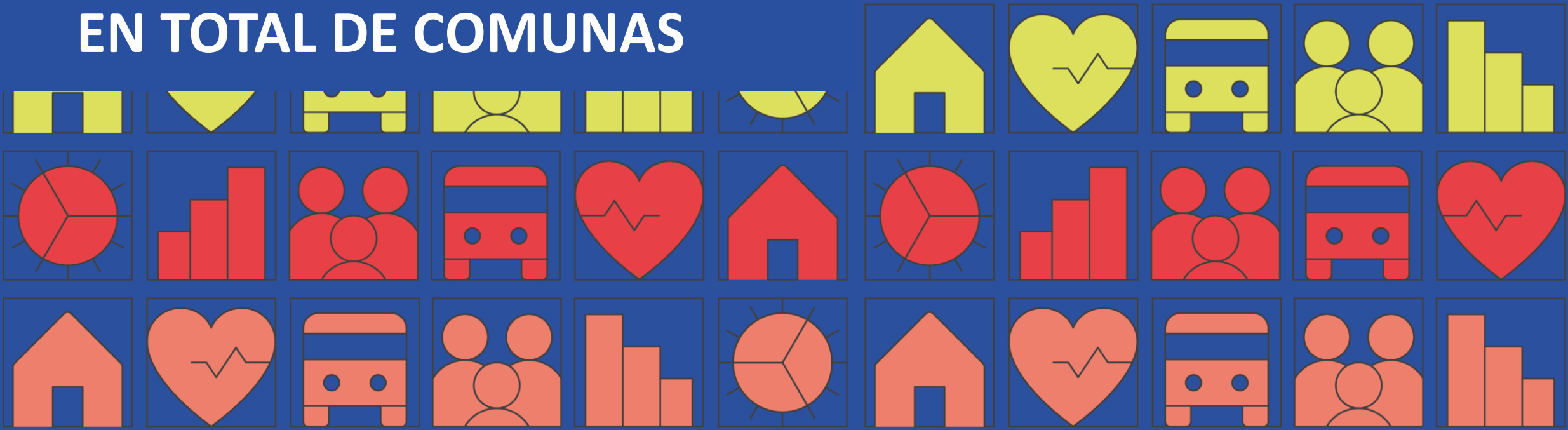


Recálculo ICVU 2015 con  
variables 2025  
para las 99 comunas.

**¿Cómo ha cambiado en 10 años  
la calidad de vida urbana  
de las ciudades respecto al 2025?**

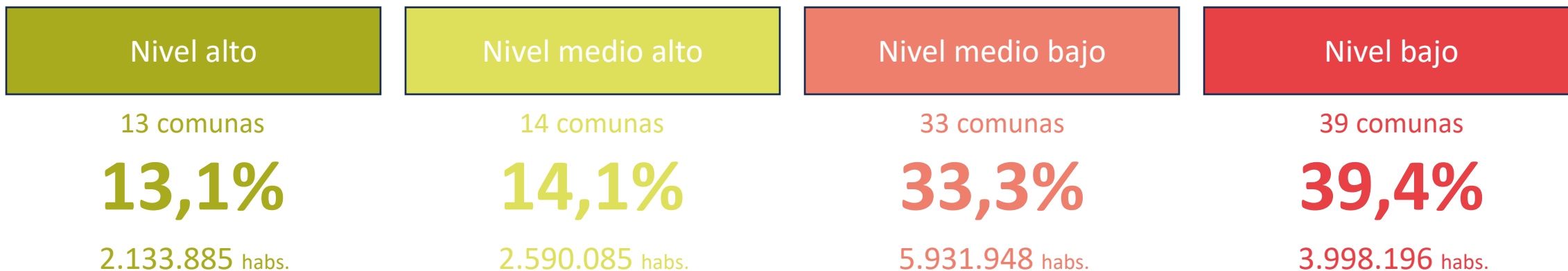


# ICVU 2025 [ 10 años ] EN TOTAL DE COMUNAS

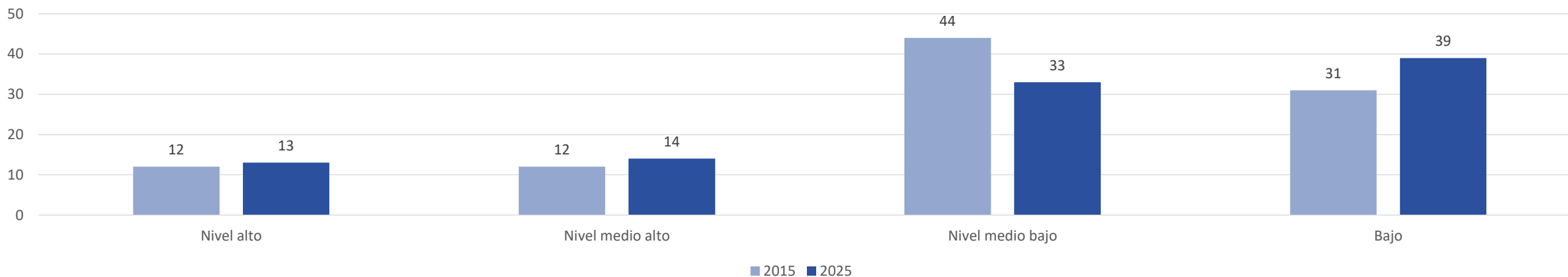


# Resultados ICVU 2015 vs 2025

## Total comunas ICVU 2025 según nivel



## Total comunas ICVU 2015 - ICVU 2025 según nivel



# Resultados ICVU 2015 vs 2025

Total comunas según cambios de nivel

## Mejoran nivel

14 comunas

**14,1%**

2.032.374  
habitantes

## Mantienen nivel

67 comunas

**67,7%**

10.408.703  
habitantes

## Disminuyen nivel

18 comunas

**18,2%**

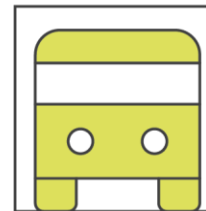
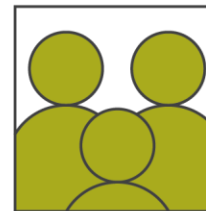
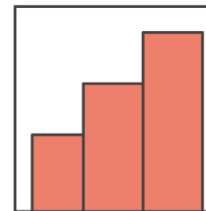
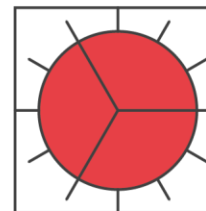
2.213.037  
habitantes

32 comunas

**32,3%**

cambian de nivel

4.245.411  
habitantes



# Resultados ICVU 2015 vs 2025

## Comunas con cambios de nivel según dimensiones

Conectividad y  
movilidad



8 de 14 comunas

**57,1%**

mejoran nivel

Vivienda y  
entorno

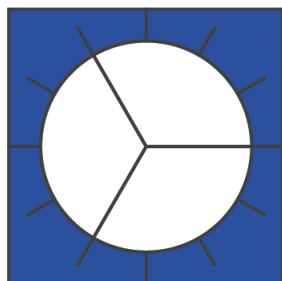


5 de 14 comunas

**35,7%**

mejoran nivel

Condiciones  
laborales

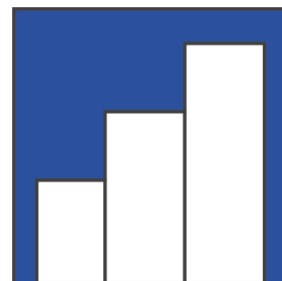


8 de 14 comunas

**57,1%**

mejoran nivel

Ambiente de  
negocios



5 de 14 comunas

**35,7%**

mejoran nivel

Salud y  
medioambiente

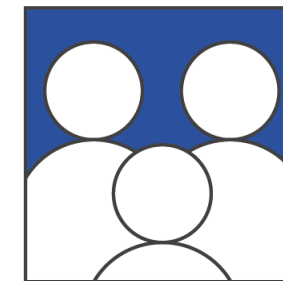


4 de 14 comunas

**28,6%**

mejoran nivel

Condiciones  
socioculturales



8 de 14 comunas

**57,1%**

mejoran nivel

14 de 18 comunas

**77,8%**

disminuyen nivel

4 de 18 comunas

**22,2%**

disminuyen nivel

7 de 18 comunas

**38,9%**

disminuyen nivel

8 de 18 comunas

**44,4%**

disminuyen nivel

5 de 18 comunas

**27,8%**

disminuyen nivel

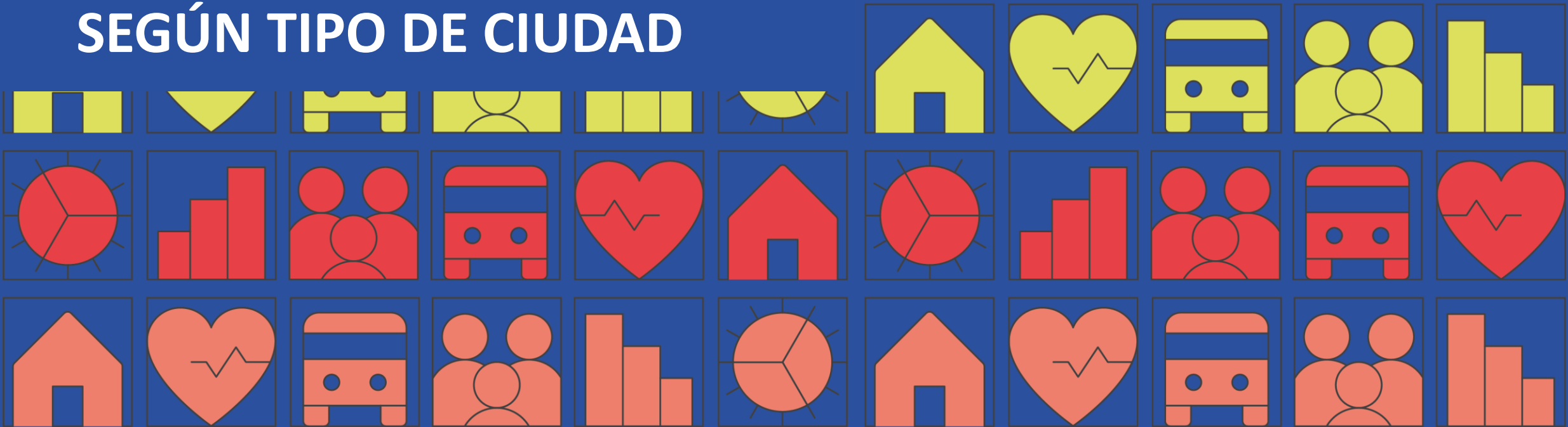
8 de 18 comunas

**44,4%**

disminuyen nivel



# ICVU 2025 [ 10 años ] SEGÚN TIPO DE CIUDAD



## Ciudades intermedias

Menos de 250 mil habitantes

**29 comunas**

2.940.234 habitantes

## Áreas metropolitanas

Más de 250 mil habitantes

**28 comunas**

4.551.037 habitantes

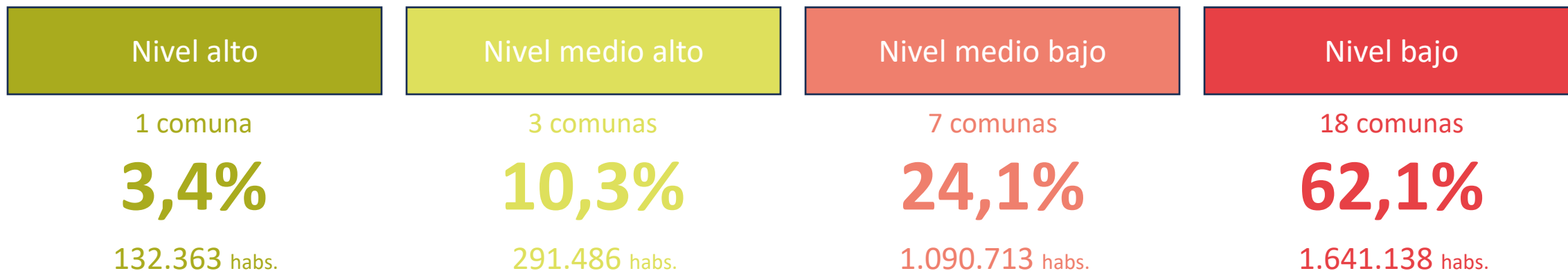
## Región Metropolitana

**42 comunas**

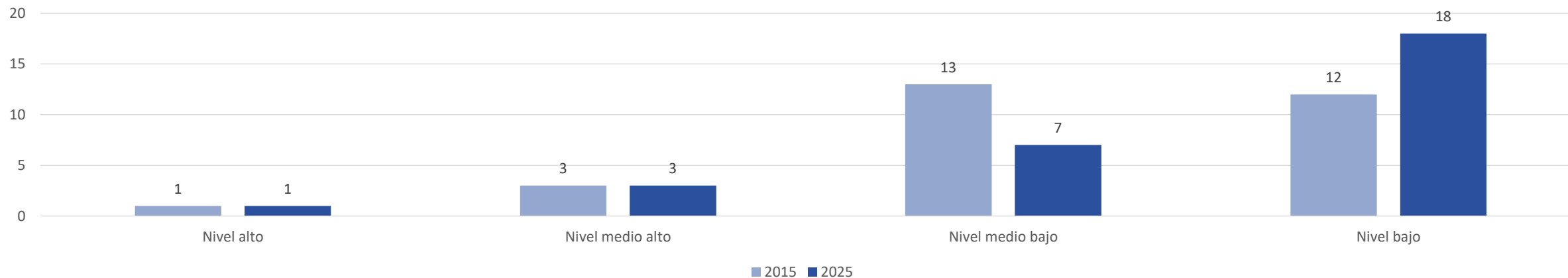
7.162.843 habitantes

# Resultados ICVU 2015 vs 2025

## Ciudades intermedias ICVU 2025 según nivel



## Ciudades intermedias ICVU 2015 - ICVU 2025 según nivel



# Resultados ICVU 2015 vs 2025

## Ciudades intermedias según nivel y dimensiones

Cambio nivel	Comunas	Conectividad y Movilidad	Vivienda y Entorno	Condiciones Laborales	Ambiente de Negocios	Salud y Medio Ambiente	Condiciones Socioculturales	ICVU 2015	ICVU 2025
Mejoran	Rengo	↑	↑	↑	↑	=	↑	Bajo	Medio alto
	Coyhaique	=	=	=	↑	=	↑	Bajo	Medio alto
Mantienen	Punta Arenas	↓	=	=	=	=	=	Alto	Alto
	Valdivia	↓	↑	↑	=	=	=	Medio alto	Medio alto
	La Calera	↓	=	↓	=	=	↑	Medio bajo	Medio bajo
	Calama	↑	=	↑	=	=	=	Medio bajo	Medio bajo
	Curicó	↓	=	↑	↓	=	=	Medio bajo	Medio bajo
	Los Andes	=	↑	↓	↑	=	↓	Medio bajo	Medio bajo
	San Felipe	=	↓	↓	↑	↓	=	Medio bajo	Medio bajo
	Villarrica	↑	↑	=	=	=	=	Bajo	Bajo
	Linares	=	↑	=	=	=	↑	Bajo	Bajo
	Castro	=	↑	↑	↓	=	=	Bajo	Bajo
	San Fernando	↓	=	=	↑	=	↓	Bajo	Bajo
	Osorno	=	=	↑	=	=	↑	Bajo	Bajo
	San Antonio	↑	↓	↓	=	=	=	Bajo	Bajo
	San Carlos	=	↑	↑	↑	=	=	Bajo	Bajo
	Constitución	=	↑	↓	=	=	↓	Bajo	Bajo
Ovalle	=	↑	=	=	=	↓	Bajo	Bajo	
San Javier	=	↑	=	=	=	=	Bajo	Bajo	
Disminuyen	Antofagasta	↓	↓	=	=	↓	=	Medio alto	Medio bajo
	Copiapó	↓	=	=	↓	=	=	Medio alto	Medio bajo
	Arica	↓	↓	=	↑	=	↓	Medio bajo	Bajo
	Limache	=	=	↓	↑	=	=	Medio bajo	Bajo
	Quillota	↓	=	↓	=	=	↑	Medio bajo	Bajo
	Molina	=	=	=	↑	↓	=	Medio bajo	Bajo
	Los Ángeles	↓	↑	=	=	=	↓	Medio bajo	Bajo
	Angol	↓	↑	=	↓	=	=	Medio bajo	Bajo
	Vallenar	↓	↓	↑	↓	=	↓	Medio bajo	Bajo
	San Vicente	=	↓	↓	↑	=	↓	Medio bajo	Bajo



Mejoran nivel

2 comunas

6,9%

Mantienen nivel

17 comunas

58,6%



Disminuyen nivel

10 comunas

34,5%

## Ciudades intermedias

Menos de 250 mil  
habitantes

**29 comunas**

2.940.234 habitantes

## Áreas metropolitanas

Más de 250 mil  
habitantes

**28 comunas**

4.551.037 habitantes

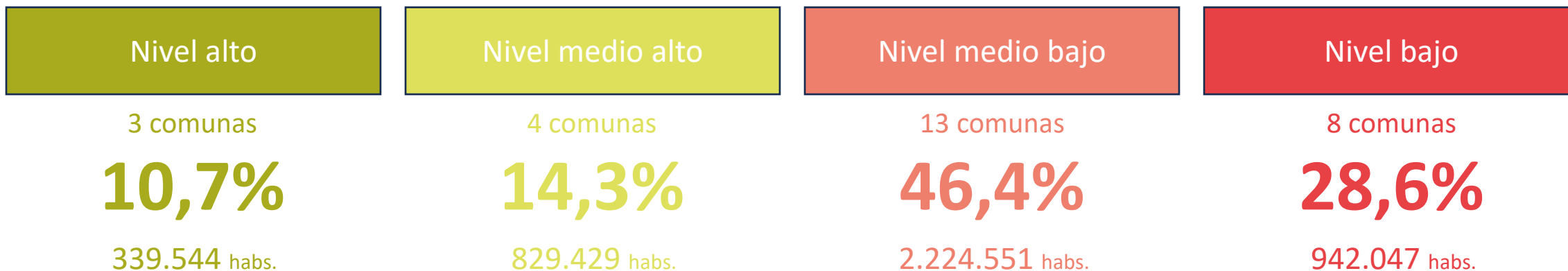
## Región Metropolitana

**42 comunas**

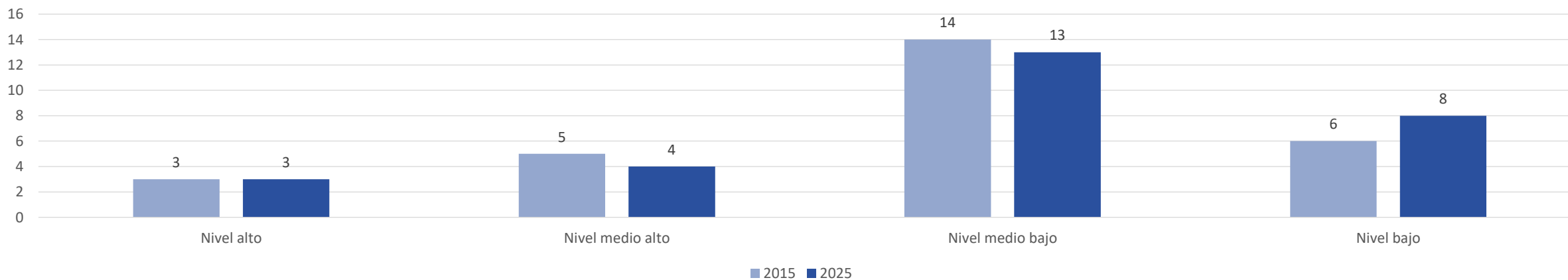
7.162.843 habitantes

# Resultados ICVU 2015 vs 2025

## Áreas metropolitanas ICVU 2025 según nivel



## Áreas metropolitanas ICVU 2015 - ICVU 2025 según nivel



# Resultados ICVU 2015 vs 2025

## Áreas metropolitanas según nivel y dimensiones

Cambio nivel	Comunas	Conectividad y Movilidad	Vivienda y Entorno	Condiciones Laborales	Ambiente de Negocios	Salud y Medio Ambiente	Condiciones Socioculturales	ICVU 2015	ICVU 2025
Mejoran	Concón	↑	↑	=	↑	=	↑	Medio alto	Alto
	Concepción	=	=	↑	↑	↑	=	Medio alto	Alto
	Chiguayante	↑	↑	↑	↓	=	=	Medio bajo	Medio alto
	Maule	=	↑	↑	=	=	=	Bajo	Medio bajo
	Valparaíso	=	=	=	↓	↑	↑	Bajo	Medio bajo
Mantienen	Machalí	=	=	↑	↓	=	↓	Alto	Alto
	Viña del Mar	=	↓	↑	↑	=	↑	Medio alto	Medio alto
	Rancagua	↓	=	=	↓	↑	=	Medio alto	Medio alto
	Temuco	↓	↑	=	=	=	=	Medio bajo	Medio bajo
	Chillán	=	↑	↓	↑	=	=	Medio bajo	Medio bajo
	Villa Alemana	=	↑	=	↓	↓	=	Medio bajo	Medio bajo
	Talca	=	↑	↑	=	=	↓	Medio bajo	Medio bajo
	Coronel	↓	↑	↓	=	↑	=	Medio bajo	Medio bajo
	Iquique	↓	=	↓	↑	↓	=	Medio bajo	Medio bajo
	Quilpué	=	=	=	↓	=	=	Medio bajo	Medio bajo
	Talcahuano	↓	=	=	=	=	↓	Medio bajo	Medio bajo
	La Serena	↓	=	↑	↓	↑	↓	Medio bajo	Medio bajo
	Hualpén	↓	↑	↑	↓	↓	↓	Medio bajo	Medio bajo
	Puerto Montt	↓	=	↓	↓	=	=	Bajo	Bajo
	Lota	↑	=	=	=	=	=	Bajo	Bajo
	Tomé	↓	↑	=	=	=	↓	Bajo	Bajo
Alto Hospicio	↓	=	↓	↓	↓	=	Bajo	Bajo	
Disminuyen	S. Pedro de la Paz	↓	=	=	↓	=	=	Alto	Medio alto
	Puerto Varas	=	=	↓	=	↓	=	Alto	Medio bajo
	Coquimbo	↓	=	↑	↓	↓	↓	Medio bajo	Bajo
	Penco	↓	↑	↓	=	↓	↓	Medio bajo	Bajo
	Padre las Casas	↓	↑	=	↓	=	↑	Medio bajo	Bajo
	Chillán Viejo	↓	=	=	↓	=	↓	Medio alto	Bajo



Mejoran nivel

5 comunas

17,9%

Mantienen nivel

17 comunas

60,7%



Disminuyen nivel

6 comunas

21,4%

## Ciudades intermedias

Menos de 250 mil  
habitantes

**29 comunas**

2.940.234 habitantes

## Áreas metropolitanas

Más de 250 mil  
habitantes

**28 comunas**

4.551.037 habitantes

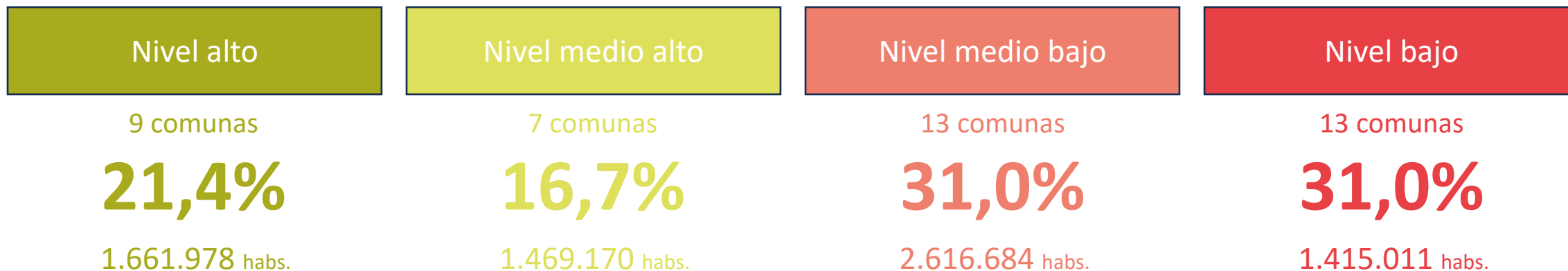
## Región Metropolitana

**42 comunas**

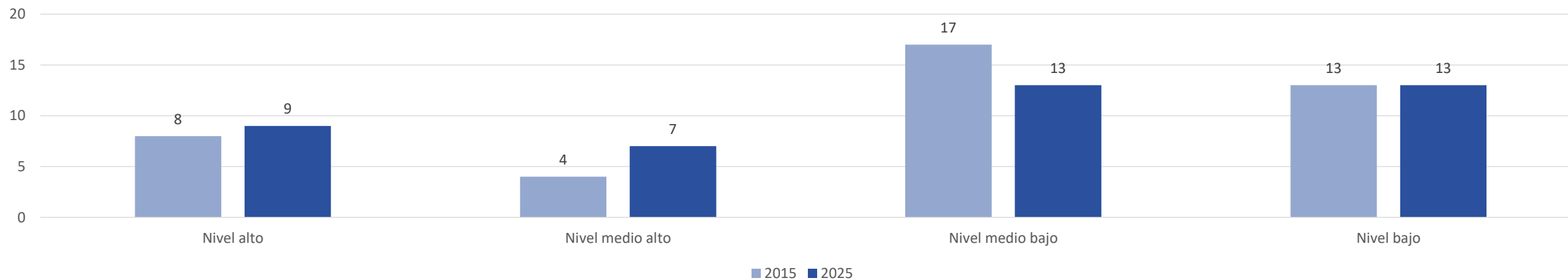
7.162.843 habitantes

# Resultados ICVU 2015 vs 2025

## Región Metropolitana ICVU 2025 según nivel



## Áreas metropolitanas ICVU 2015 - ICVU 2025 según nivel



# Resultados ICVU 2015 vs 2025

## Región Metropolitana según nivel y dimensiones

Cambio nivel	Comunas	Conectividad y Movilidad	Vivienda y Entorno	Condiciones Laborales	Ambiente de Negocios	Salud y Medio Ambiente	Condiciones Socioculturales	ICVU 2015	ICVU 2025
Mejoran	Huechuraba	↑	↓	↑	=	↑	=	Medio alto	Alto
	Peñalolén	↓	=	↑	=	=	↑	Medio bajo	Medio alto
	Independencia	↑	=	↑	=	=	=	Medio bajo	Medio alto
	La Cisterna	↑	=	=	↑	=	↑	Medio bajo	Medio alto
	Recoleta	=	=	↑	=	=	=	Medio bajo	Medio alto
	Estación Central	↑	=	=	=	=	↑	Medio bajo	Medio alto
	San Bernardo	↑	↑	↓	=	↑	↑	Bajo	Medio bajo



Mejoran nivel

7 comunas

16,7%

Disminuyen	Buín	↓	↑	↓	↓	↑	=	Medio alto	Medio bajo
	Talagante	↓	=	↓	↑	=	=	Medio bajo	Bajo



Disminuyen nivel

2 comunas

4,8%

# Resultados ICVU 2015 vs 2025

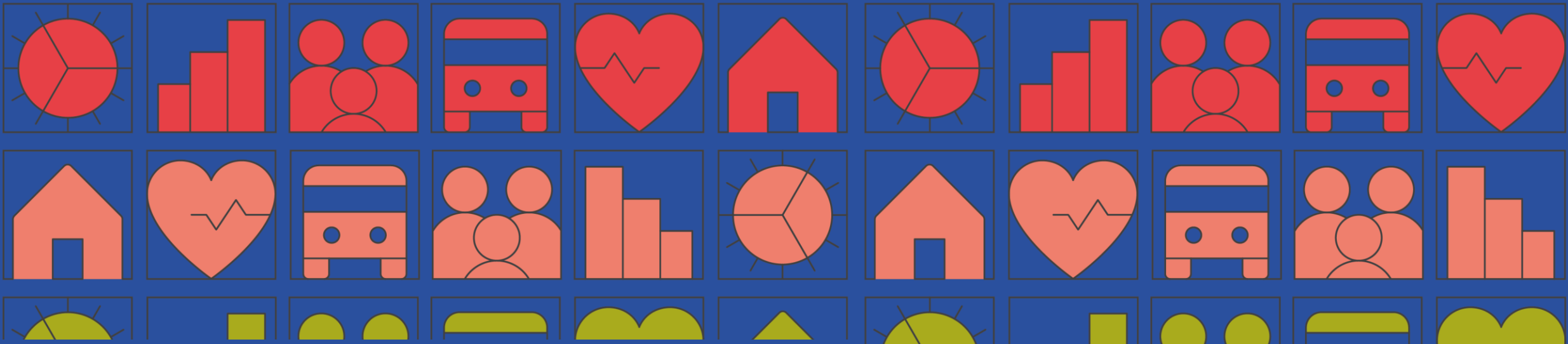
## Región Metropolitana según nivel y dimensiones

Mantienen	Las Condes	=	=	=	=	=	=	Alto	Alto
	Vitacura	=	=	=	=	=	=	Alto	Alto
	Providencia	=	↓	=	=	=	=	Alto	Alto
	Ñuñoa	=	=	=	=	=	=	Alto	Alto
	Lo Barnechea	=	=	=	=	=	=	Alto	Alto
	La Reina	↑	↑	=	=	=	=	Alto	Alto
	Santiago	=	↓	↓	=	=	=	Alto	Alto
	San Miguel	↑	=	=	↓	=	=	Alto	Alto
	Colina	↑	=	=	=	↑	=	Medio alto	Medio alto
	Maipú	=	↓	↓	↓	=	↓	Medio alto	Medio alto
	Macul	↑	↓	=	↑	↓	↓	Medio bajo	Medio bajo
	La Florida	↑	↑	=	↑	↓	↑	Medio bajo	Medio bajo
	Pudahuel	↑	↑	↑	↓	=	=	Medio bajo	Medio bajo
	Cerrillos	=	↓	↑	↑	↓	↑	Medio bajo	Medio bajo
	Quinta Normal	=	=	↓	=	=	=	Medio bajo	Medio bajo
	San Joaquín	=	↓	=	↑	=	=	Medio bajo	Medio bajo
	Peñaflor	=	↑	↑	↓	↑	=	Medio bajo	Medio bajo
	Quilicura	↑	↓	↓	=	↓	↑	Medio bajo	Medio bajo
	Puente Alto	=	↑	=	=	=	=	Medio bajo	Medio bajo
	Lampa	=	=	↓	=	↑	=	Medio bajo	Medio bajo
	Renca	↑	↓	↓	↓	↓	=	Medio bajo	Medio bajo
	Paine	↑	↑	=	=	=	=	Bajo	Bajo
	Conchalí	↑	=	↓	=	=	=	Bajo	Bajo
	Lo Prado	↑	↓	↓	=	↑	↓	Bajo	Bajo
	Padre Hurtado	=	=	↓	↑	=	=	Bajo	Bajo
	P. Aguirre Cerda	↑	=	=	=	↑	=	Bajo	Bajo
	La Granja	↑	=	↓	=	↑	=	Bajo	Bajo
	El Bosque	↑	=	=	=	↑	=	Bajo	Bajo
	La Pintana	=	↑	=	=	↓	=	Bajo	Bajo
	Melipilla	=	↑	↓	↑	↓	=	Bajo	Bajo
	Lo Espejo	↑	=	=	=	↓	=	Bajo	Bajo
	San Ramón	=	=	↑	=	↓	=	Bajo	Bajo
	Cerro Navia	=	=	=	=	=	↓	Bajo	Bajo

Mantienen nivel

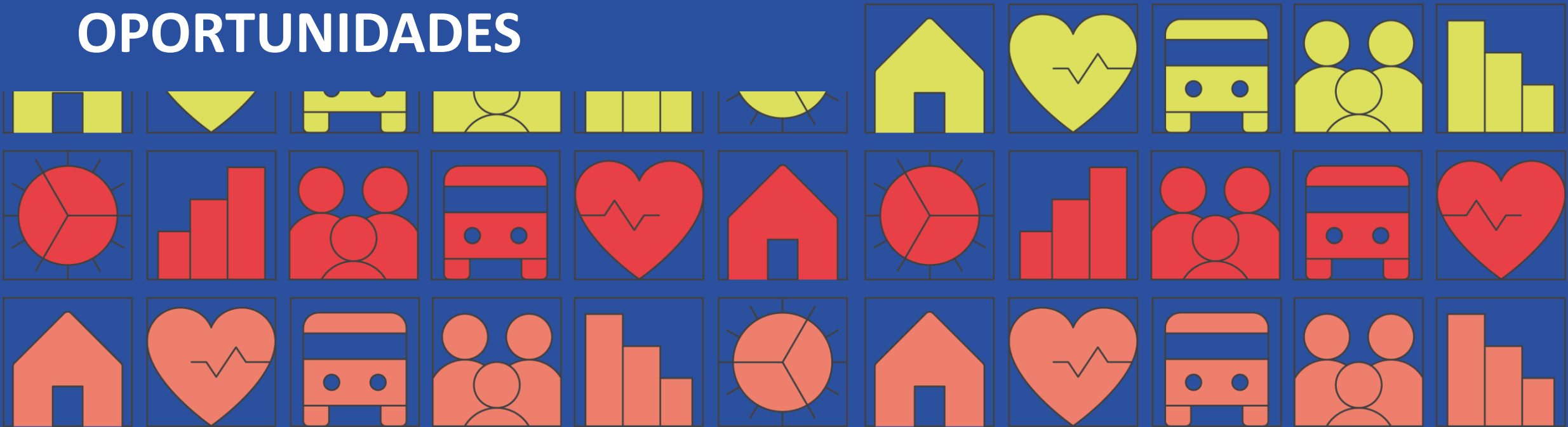
33 comunas

**78,6%**



# ICVU 2025 [ 10 años ]

## OPORTUNIDADES



# Síntesis ICVU 2025: cambios en 10 años

Según tipo de ciudad

Ciudades  
intermedias

Mejoran nivel

2 comunas

**6,9%**

Disminuyen nivel

10 comunas

**34,5%**

Áreas metropolitanas

Mejoran nivel

5 comunas

**17,9%**

Disminuyen nivel

6 comunas

**21,4%**

Región  
Metropolitana

Mejoran nivel

7 comunas

**16,7%**

Disminuyen nivel

2 comunas

**4,8%**

**A partir de los cambios observados,  
¿qué acciones son necesarias  
para impulsar la calidad de vida urbana  
en la próxima década?**

**Algunas aproximaciones...**



\* Variables con mayor deterioro 2015 - 2025.

Conectividad y  
movilidad



14 de 18  
comunas

**77,8%**

disminuyen nivel

TIEMPOS  
TRANSPORTE

Tiempo prom.  
al trabajo

COSTOS  
TRANSPORTES

% costos  
del hogar en  
transporte público

TRANSPORTE  
PÚBLICO\*

% viajes  
al trabajo en trans.  
público y modos  
activos  
( - )

ESTADO  
VÍAS

Siniestros de  
tránsito según  
deficiencias viales  
por habts.

TENENCIA  
AUTOMÓVIL\*

Permisos de  
circulación por  
habts.  
( + )

MOVILIDAD  
CICLOVÍAS

% red ciclovía sobre  
red vial urbana

### Reforzar transporte público como preferente

- Aumentar **frecuencia** y regularidad (especialmente en horas valle y periferias).
- Establecer **integración tarifaria real** (un solo pago para múltiples modos).
- Mejorar la experiencia de viaje (**seguridad**, limpieza, información en tiempo real).
- Entregar prioridad vial: pistas “solo bus” efectivas y fiscalizadas.

### Integrar transporte con planificación urbana

- Promover **densificación equilibrada** en torno a ejes de transporte (DOT).
- Fomentar **mezcla de usos** (vivienda, trabajo, servicios).
- Limitar expansión periférica desconectada de transporte público.
- Crear o fortalecer autoridades metropolitanas de transporte.

Ministerio de Transporte y Telecomunicaciones (MTT)  
Gobiernos Regionales (GORE)  
Municipalidades  
Operadores de transporte público

Ministerio de Vivienda y Urbanismo (MINVU)  
Gobiernos Regionales (GORE)  
Municipalidades  
Desarrolladores inmobiliarios

\* Variables con mayor deterioro 2015 - 2025.

Ambiente de negocios



8 de 18 comunas

44,4%

disminuyen nivel

PYMES\*

Crecimiento anual ventas micro y pequeñas empresas

ATRACCIÓN EMPRESAS

% crecimiento de empresas nuevas

CAPACIDAD RECAUDACIÓN\*

Participación del FCM en el ingreso total municipal  
( + )

OPERACIONES BANCARIAS

Captaciones anuales por habts.

BANCOS

Bancos existentes por habts.

PATENTES MUNICIPALES\*

Monto pago patentes municipales por habts.  
( - )

### Fortalecer base económica local

- Crear estrategias comunales de **atracción de inversiones** (comercio, servicios, industrias).
- Simplificar **trámites** para apertura de empresas (ventanilla única digital).
- Reducir **tiempos** de otorgamiento de patentes.
- Desarrollar **programas de formalización** de actividades informales.

### Revitalizar áreas comerciales y productivas

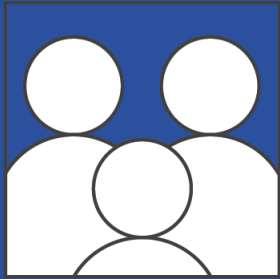
- Generar **planes de revitalización** de centros urbanos y barrios comerciales.
- Evaluar **inversiones en mejoramiento** del espacio público (seguridad, iluminación, limpieza, mantenimiento, accesibilidad).
- Crear incentivos para ocupación de locales vacíos.
- Entregar programas de apoyo a pymes locales.

Ministerio de Economía  
Gobiernos Regionales (GORE)  
Municipalidades  
Cámaras de Comercio y PYMES

Ministerio de Economía (SERCOTEC, CORFO)  
Gobiernos Regionales (GORE)  
Municipalidades  
Asociaciones de comerciantes

\* Variables con mayor deterioro 2015 - 2025.

## Condiciones socioculturales



8 de 18 comunas

# 44,4%

disminuyen nivel

### ACCESO EDUCACIÓN

% jóvenes de 18 a 24 años que asiste a educación superior

### OFERTA CULTURAL

% actividades económicas de carácter cultural según total actividades

### OFERTA DEPORTIVA

Acceso de viviendas a infraestructura deportiva

### PARTICIPACIÓN CIUDADANA\*

Participación de habts. en organizaciones sociales  
( - )

### VIOLENCIA\*

Denuncias delitos de violencia intrafamiliar  
( + )

### VULNERABILIDAD

% hogares vulnerables según 40% RSH

#### Reactivar participación y tejido social

- Fortalecer **programas municipales** de juntas de vecinos y organizaciones.
- Fomentar **presupuestos participativos** vinculantes a escala barrial.
- Activar **espacios comunitarios** (centros, plazas, bibliotecas) con programación regular.
- Desarrollar **plataformas digitales** simples para participación (cabildos, votaciones).

Ministerio Secretaria General de Gobierno (SEGEOB)  
Gobiernos Regionales (GORE)  
Municipalidades  
Organizaciones sociales y comunitarias

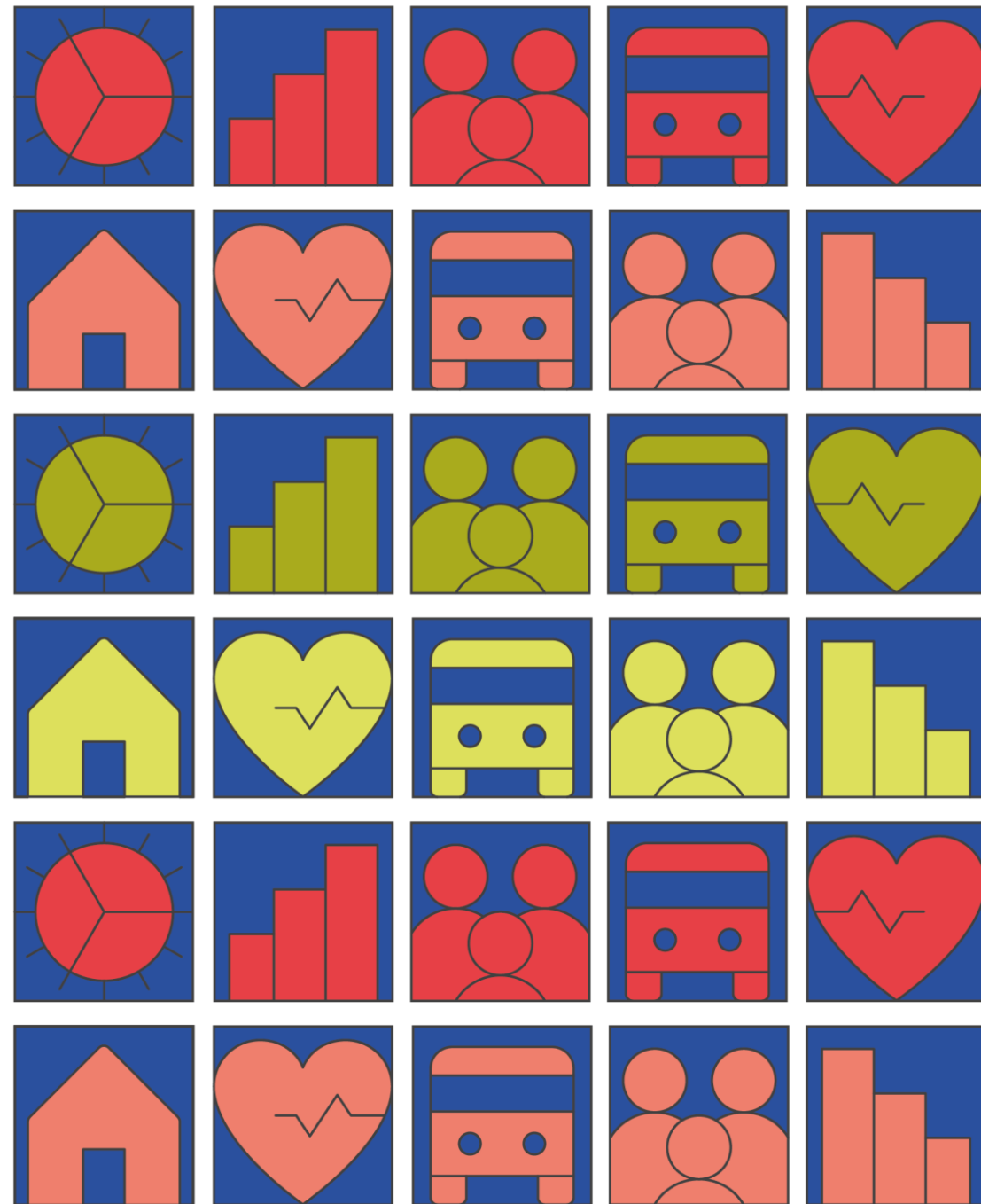
#### Fortalecer prevención comunitaria de violencia

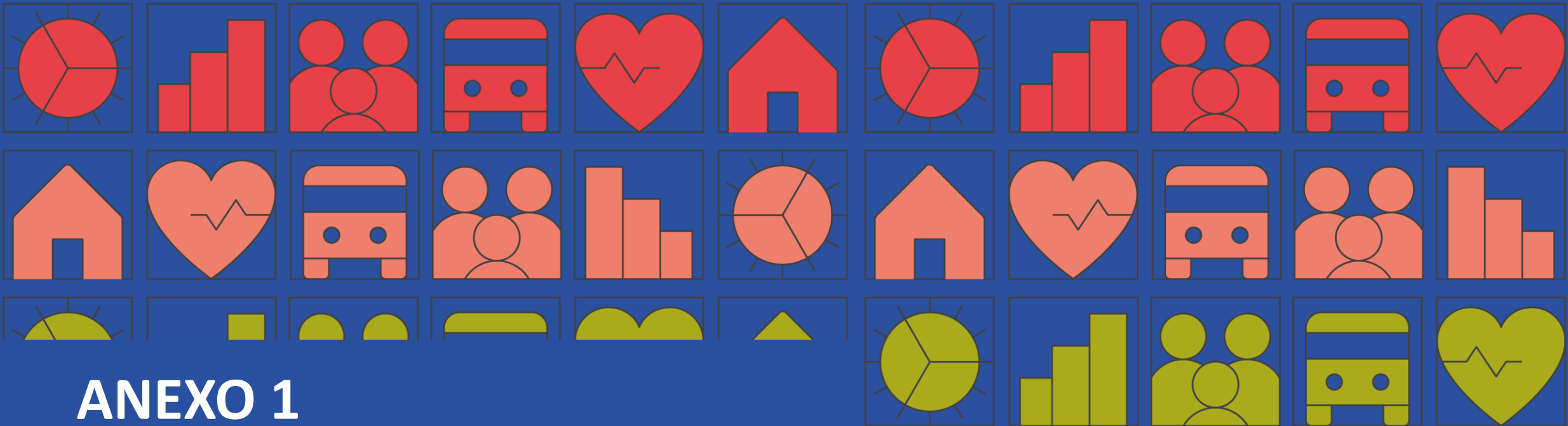
- Fomentar **programas territoriales** de prevención (escuelas, barrios) sobre resolución de conflictos, crianza positiva y corresponsabilidad.
- Crear redes comunitarias de apoyo temprano (profesores, atención primaria).
- Desarrollar programas dirigidos a barrios con mayor exposición a dinámicas de riesgo.

Ministerio de la Mujer y Equidad de Género  
Municipalidades  
Establecimientos educacionales  
Organizaciones sociales y comunitarias

# ÍNDICE DE CALIDAD DE VIDA URBANA ICVU - 2025

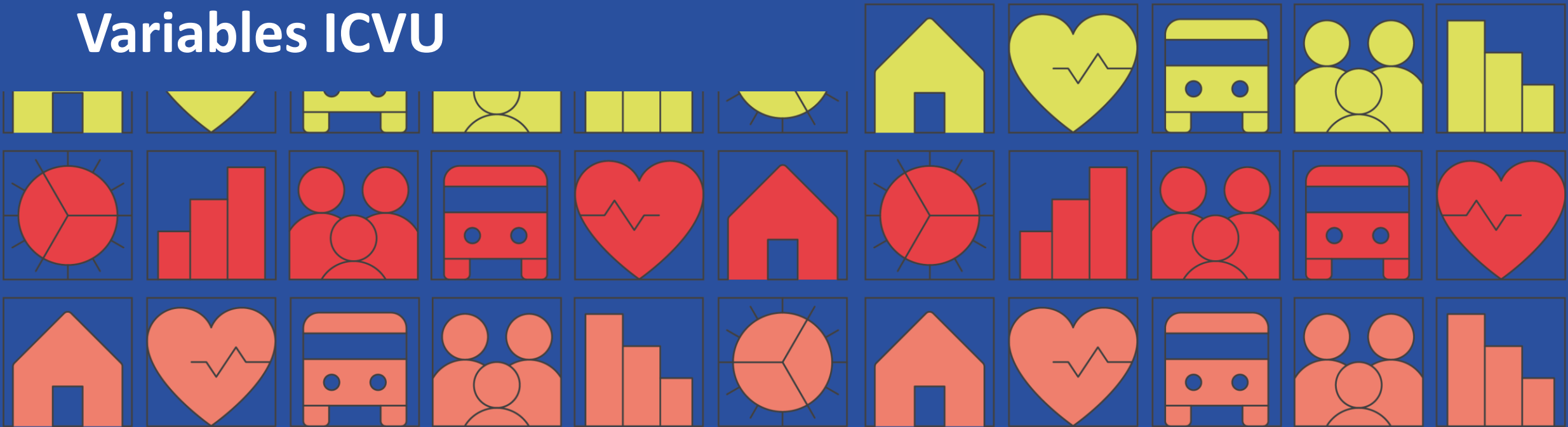
Una mirada retrospectiva





# ANEXO 1

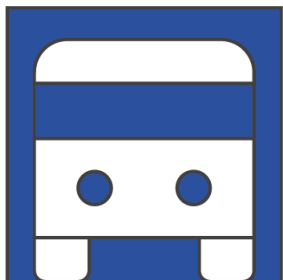
## Variables ICVU



# Variables ICVU

## Condiciones de accesibilidad y desplazamiento cotidiano de las personas en su entorno urbano

Conectividad y movilidad



6 variables

TIEMPOS  
TRANSPORTE

Tiempo prom.  
de viaje  
al trabajo

COSTOS  
TRANSPORTES

% costos  
del hogar en  
transporte público

TRANSPORTE  
PÚBLICO

% viajes  
al trabajo en trans.  
público y modos  
activos

ESTADO  
VÍAS

Siniestros de  
tránsito según  
deficiencias viales  
por habts.

TENENCIA  
AUTOMÓVIL

Permisos de  
circulación por  
habts.

MOVILIDAD  
CICLOVÍAS

% red ciclovía sobre  
red vial urbana

Vivienda y entorno



6 variables

CALIDAD VIVIENDA

% m2 construidos  
residenciales según  
calidad superior

DÉFICIT  
HABITACIONAL

% déficit  
habitacional según  
total  
de hogares

CAMPAMENTOS

% hogares  
que viven en  
campamentos

SEGURIDAD

Tasa denuncias  
delitos de mayor  
connotación social  
por habts.

ACCESO SERVICIOS

m2 construidos  
equipamientos,  
comercio y oficina  
por habts.

ACCESO  
ÁREAS VERDES

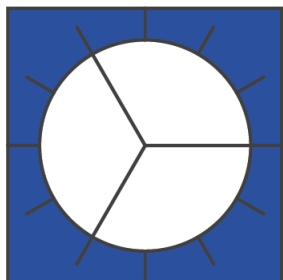
m2 de áreas verdes  
con mantenimiento  
por habts.

## Condiciones físicas y sociales de habitabilidad y del entorno urbano en que viven las personas

# Variables ICVU

Calidad y estabilidad del empleo de la población, evaluando cuán precario o estable es el acceso al trabajo

Condiciones laborales



6 variables

INFORMALIDAD EMPLEO

Tasa de ocupación informal

DESEMPLEO

Tasa de desempleo

CALIDAD LABORAL

% trabajadores dependientes sobre total trabajadores

SUELDOS (INGRESOS)

Sueldo líquido en trabajo principal

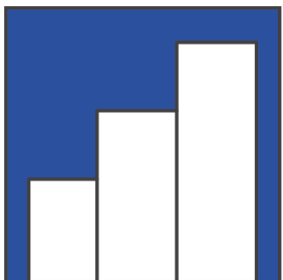
SUPERVIVENCIA LABORAL

Variación anual de trabajadores dependientes

INDICADOR GÉNERO

% mujeres escalafón directivo sobre total funcionarias municipio

Ambiente de negocios



6 variables

PYMES

Crecimiento anual ventas micro y pequeñas empresas

ATRACCIÓN EMPRESAS

% crecimiento de empresas nuevas

CAPACIDAD RECAUDACIÓN

Participación del FCM en el ingreso total municipal

OPERACIONES BANCARIAS

Captaciones anuales por habts.

BANCOS

Bancos existentes por habts.

PATENTES MUNICIPALES

Monto pago patentes municipales por habts.

Dinamismo económico local y condiciones para el desarrollo de empresas y emprendimientos

# Variables ICVU

## Acceso a servicios de salud y condiciones ambientales que influyen en el bienestar de la población

Salud y medioambiente



6 variables

CENTROS SALUD

Cobertura salud primaria municipal

ENFERMEDADES

Control enfermedades crónicas por habts.

ACCESO SALUD PÚBLICA

% población tramo A y B de FONASA según habts.

EMISIONES

Emissiones PM2.5 en toneladas anuales

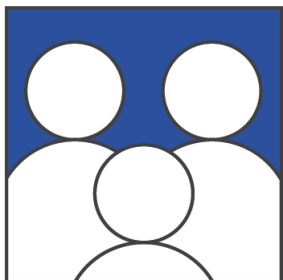
PROBLEMAS AMBIENTALES

Empresas que generan residuos peligrosos por habts.

SERVICIOS SANITARIOS

% sin cobertura sanitaria del área urbana

Condiciones socioculturales



6 variables

ACCESO EDUCACIÓN

% jóvenes de 18 a 24 años que asiste a educación superior

OFERTA CULTURAL

% actividades económicas de carácter cultural según total actividades

OFERTA DEPORTIVA

M2 de deporte y recreación por habitante

PARTICIPACIÓN CIUDADANA

Participación de habts. en organizaciones sociales

VIOLENCIA

Denuncias delitos de violencia intrafamiliar por habts.

VULNERABILIDAD

% hogares vulnerables según 40% RSH

## Acceso a oportunidades y condiciones de bienestar y cohesión social en los territorios